

Jan Kotschack

VÅR HEMBYGD

På grund av coronapandemin blir det inget höstmöte i år. Det kommer att ta lång tid innan vi kan umgås och träffas som vanligt igen. Var rädd om dig, håll avstånd och tvätta händerna ofta. Många farsoter har härjat i vårt land. Här kan du läsa om när en elak bakterie drabbade våra trakter.

Minnet av koleran



Vid Magsjön som är en del av Strömsholms kanal står ett vackert kors skapat av den lokale konstnären Nils Aron Berge och rest 1948 på initiativ av Surahammars kommun. Det fyra meter höga korset ska påminna om kolerans offer.

Bild: Mats Andersson



Den 21 augusti 1834 ägnar VLT hela förstasidan plus två sidor till åt koleran.

Koleran kommer till Sverige

Den förste som insjuknade var timmermannen Anders Rydberg från Masthugget i Göteborg. Han dog den 26 juli 1834. Sjukdomen spred sig sedan utmed den svenska kusten, och vidare in i landet.

Karantän och avspärrning kom snabbt på tal, men precis som idag skulle detta vägas mot behovet av att hålla igång handeln.

Västmanland hade förbindelse med Stockholm både sjö- och landvägen och var känsligt för smittan. Västmanland Läns Tidning skriver den 21 augusti om tänkbara åtgärder mot koleran. Tonfallet är auktoritativt och självsäkert – men sanningen var att ingen visste något om orsaken till sjukdomen och hur den skulle behandlas. (Först i slutet av 1800-talet upptäcktes den bakterie, *vibrio cholerae*, som orsakar sjukdomen.)

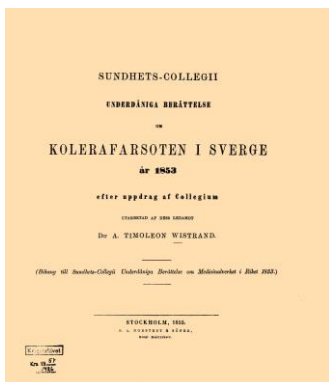
På förstasidan ovan nämner tidningen ankommande till Västerås med diligens från Göteborg och skärpt bevakning vid Västra Tullen. Man ger också råd om behandling mot sjukdomen, som mest går ut på att bädda ner sig. En annons på sidan 3 påtalar att apoteken i staden nu säljer droppar mot koleran.

Sjukdomen kommer tillbaka 1853

Koleraepidemierna var återkommande under hela 1800-talet. 1850 klarade sig hela Västmanland från smittan, men 1853 var det dags igen.

Från Mälarstranden vid Strömsholm, icke långt ifrån sistnämnde stad, har sjukdomen i nordvästlig riktning följt Kolbecksån och Strömsholms kanalverk och utbredd sig till nästan alla å ömse sidor om detta vattendrag belägna socknar i Westmanland ända till dess segelleden slutar vid Smedjebacken der densamma något litet öfverträdt gränsen af Stora Kopparbergs län och i början af November slutat i socknarna Norr- och Söderberke af bemälda län.

Sjukdomens förlopp i dessa trakter går att följa i den föredömliga utredning som *Statens Sundhets-Collegium* sammanställde 1854. Rapporten går igenom sjukdomens spridning länsvis. På samma sätt som för domstolväsendet delas sedan länet in i härad. Snefringe härad, som intresserar oss, består av socknarna Kolbäck, Svedvi, Berg, Ramnäs, Sura, Säby och Munktorp.



Det första fallet 1853 inträffar i Kolbäckes socken den 3 september och sjukdomen sprider sig sedan vidare utmed Kolbäckesån/Strömsholms kanal ändå upp till gränsen mot Dalarna.

Rapporterna från de olika socknarnas Sundhetsnämnder ger en god bild av de sociala förhållandena i denna trakt under mitten av 1800-talet.

Vad gäller Kolbäckes socken så är det Sundhetsnämndens ordförande Häggman och Stuteriläkaren G.R. Åkerman som rapporterar, bland annat att man uppmanat till ”renlighet och luftvexling i bostäderna och deromkring”. Men har också gjort visitationer för att kontrollera hur detta efterföljdes. Särskilt har man kontrollerat en trakt utmed kanalen där en betydlig styrka av arbetsmanskapet vid kanalbygget var inkvarterad ”och alltså en stor mängd fattiga personer hafva sina boningar”.

Mer om rapporterna på nästa uppslag.



Koleradroppar och koppamuletter mot kolera från 1800-talet.

Anledningen till att koppar ansågs skydda var att man inte haft några kolerafall i närheten av Falu koppargruva.

Bilder: AB Borst- och Penselfabriken/Värmlands Museum (droppar) och Mona-Lisa Djerf/Nordiska museet.

Sjukdomens förlopp i Kolbäcks socken

Den första åtgärden på sommaren 1853 var avspärrning vid Borgåsund, eller som platsen kallas vid denna tid, Strömsholms lastageplats, där ”från smittade orter anländande fartyg måste kasta ankar på något afstånd från land och förblifva isolerade i 10 dygn från avgångstiden räknade”. Denna spärrning var i kraft från den 30 augusti till i mitten av oktober.

Den fruktade sjukdomen kommer till trakten i början av september:

Den 3:dje Sept. insjuknade på Frösvi egor nästan samtidigt 5 personer, nemligen arbetskarlen Edströms hustru. 29 år gammal, torparen Olsson, 63 år gammal, soldathustrun Fröstberg, 55 år gammal, lösa pigan Maja Greta, 35 år gammal, och stenhuggaren Nilssons hustru, 35 år gammal, af hvilka 4 dogo under nästföljande dagar då ytterligare d. 5 Sept. 4 sjukdomsfall förekommo. Af dessa 9 personer bebodde 4 samma stuga, som var trång och osnygg; tvenne bodde i hvar sin stuga helt nära den förra, en på 2 à 3 stenkasts afstånd derifrån, den 8:de bodde på ännu något längre afstånd derifrån och den 9:de ungefär 1 1/2 fjerdingsväg ifrån de förstnämnde.

Under de 22 dagar som sjukdomen varade insjuknade 49, varav 34 dog. Sjukdomsfallen inträffade på torp under Frösvi, Näs, Uttersta och Lillhamra samt i byarna Frösvi, Sörsta och Åby. På Strömsholms ägor dog 2 och på kanalfartyg 2 eller 3.

Efter nära fem veckors uppehåll blossar sjukdomen upp på nytt den 27 oktober vid Ålsätra kanalstation där fyra personer i arbetsstyrkan vid kanalbygget insjuknar. Under denna period angrips nästan enbart personer i den 400 man starka arbetsstyrkan vid kanalbygget.



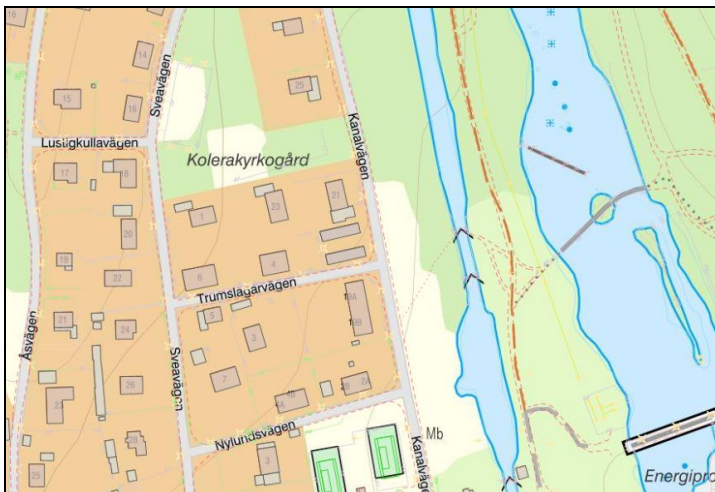
Kartan i Sundhetscollegiets rapport visar vid vilka datum 1853 som sjukdomen spreds utmed Strömsholms kanalen. På tio dagar i september tog den sig från Kolbäck till Norrbärke.

Sundhetscollegiets rapport visar på boendeförhållandena vid kanalbygget. ”De först insjuknade var privat-arbetare som bodde i ett slags jordkular av gödselvirke och torf”.

Det ojämförligt större antalet sjukdomsfall inträffade inom socknens norra del der Ålsättra kanalstation är belägen och hvarst dessutom finnes en mängd ytterst fattiga torp hörande till de närmast derintill belägna byarna, inom hvilka sednare blott några få sjukdomsfall inträffade. Inom södra delen af socknen yppades endast 5 sjukdomsfall samt 2 på fartyg som färdades utför kanalen. Osunda bostäder och nöd hafva uppenbarligen i ganska hög grad bidragit att föröka så väl sjukdomens utbredande som häftighet. På flere ställen, och i synnerhet der flere personer bodde sammanträngde i små osnygga kyffan, inträffade flere sjukdoms- och dödsfall inom samma hus.

Kontakten med omvärlden var inte så stor, men på en Roslagsgaleas som ankom Strömsholms lastageplats den 26 augusti fanns smittan och kaptenen dog ett par dagar senare. En kringvandrade sjöman, C.E. Carlsson kom den 3 september till torpet Stora Ålsättra och dog dagen därpå. Den 5 september insjuknade matrosen Samuel Likagod på jakten *Vänskapen* och dog två dagar senare. Sammanlagt dog under de två sjukdomsperioderna 44 personer i Kolbäckes socken.

Men var ligger kolerakyrkogårdarna?

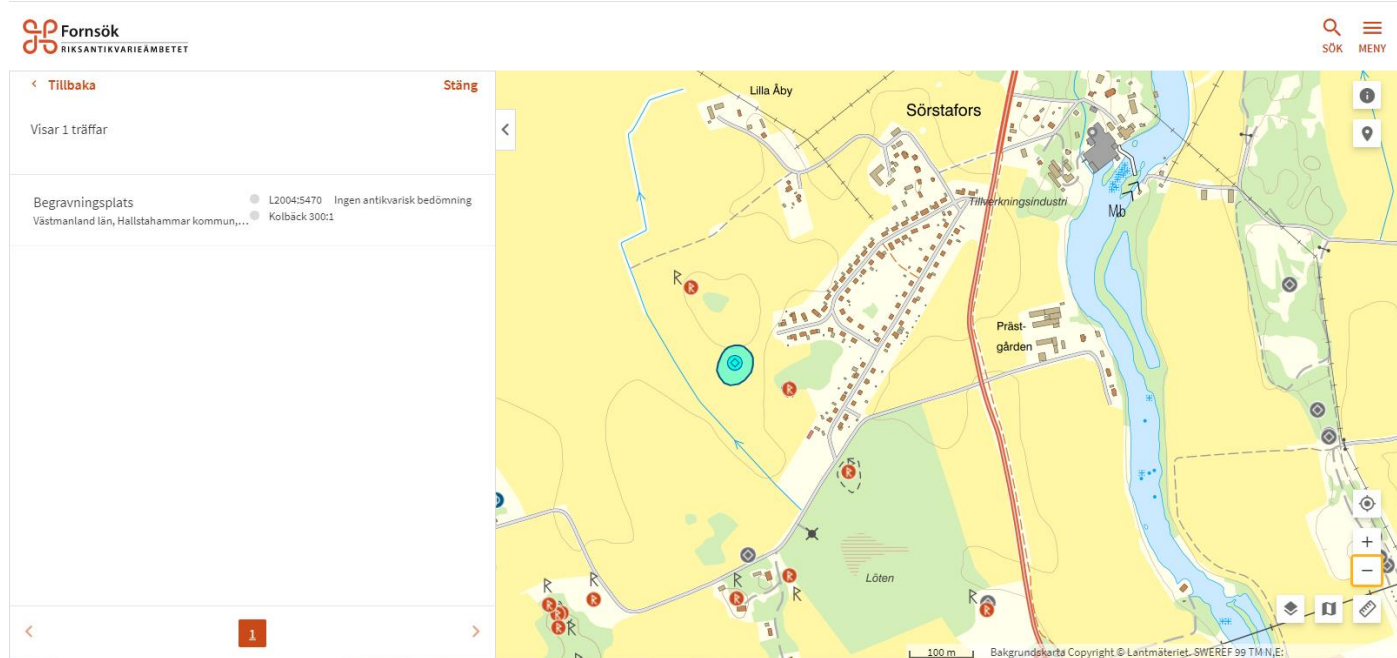


Nära tennisbanorna vid Slängarbacken i Hallstahammar ligger vad som på kommunens egen karta utmärks som kolerakyrkogård. Det är mycket troligt att här ligger begravda kanalarbetare från kolerautbrotten på 1800-talet. Idag syns dock inte ett spår av gravar.

När Holger Carlsson 1995 skrev om koleraepidemierna i Hallstahammar med omnejd* under 1800-talet så gick han igenom dödsböckerna i Kolbäck, Berg, Svedvi och Säby församlingar. Han noterar då att de döda i de flesta fall har begravts på särskilda platser. Dessa är Norrby, Trångfors och Ålsätra kolerakyrkogårdar för Berg, Kolbäck och Svedvi. För Säby har ingen särskild kolerakyrkogård noterats, men ett fall 1855 anges ha begravts vid Strömsholm. Frågan är då om det går att finna några spår av dessa kyrkogårdar idag. Jo, det går att hitta platserna – men tidens tand har gjort dem osynliga som viloplatser för de döda. Kartan och bilden ovan visar på en kolerakyrkogård mitt inne i ett villaområde i Hallstahammar. Här syns bara en övervuxen kulle, och grannfastigheten har ställt sina soptunnor intill den uppgivna begravningsplatsen, som möjligtvis är vad som i kyrkböckerna kallas Ålsätra kolerakyrkogård. Närheten till kanalen talar för att här kan ligga döda kanalarbetare från epidemierna 1853, 1856 och 1859. Ytterligare tänkbara begravningsplatser i Kolbäck, Berg, Svedvi, Ramnäs och Sura går att finna i Riksantikvarieämbetets genomgång.

*Skriften *Koleraepidemin i Hallstahammar på 1850-talet* finns på biblioteket.

Sök själv via mobilappen *Fornsök*



Riksantikvarieämbetet har sommaren 2020 introducerat tjänsten *Fornsök* där den intresserade själv, via telefon eller dator, kan söka efter fornlämningar i grannskapet. Kartan ovan är ett exempel på en förmodad gravplats (markerad i blått) i vår omgivning,. De allra flesta gravplatserna är dock övervuxna och inte helt lätta att finna.

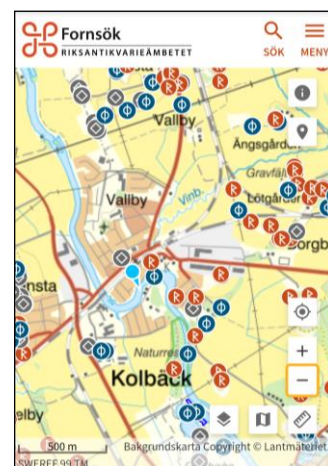
Tjänsten hittas via en webbläsare i telefonen på adressen <https://app.raa.se/open/fornsok/>.

Givetvis går det bra att öppna sidan hemma i datorn, men ska man ge sig ut för att leta så är det telefonen som gäller, då man också har hjälp av den inbyggda kompassen och den blå GPS-pricken som visar var man är.

Jag har via denna tjänst funnit nio fornlämningar i Kolbäck, Berg, Svedvi och Ramnäs som kan vara rester av kolerakyrkogårdar.

Samt den tionde i Surahammar som jag berättar mer om på sista sidan av detta häfte.

Kartan här intill är från min telefon under arbetet med denna text (vid den ljusblå pricken står jag).



Apropå korset vid Magsjön (se även förstasidan)

Första gången jag såg korset var från sjösidan, vid en kanalfärd för några år sedan. Vackert, men lite märkligt placerat långt ifrån all bebyggelse.



Att här skulle kunna ligga en kolerakyrkogård är dock inte helt långsökt, inte minst med tanke på avskildheten.

Men frågan är om det är korrekt.

Jag har vandrat i det vackra landskapet bakom korset, och här syns absolut inga spår av några gravar.

I dokumenten om korset på Riksantikvarieämbetets sida *Fornsök* står också att ”enligt Surahammars hembygdsförening är platsen osäkert markerad”. Det känns som en motiverad reservation.

Men korset är fint och naturen runtomkring väl värt en promenad.

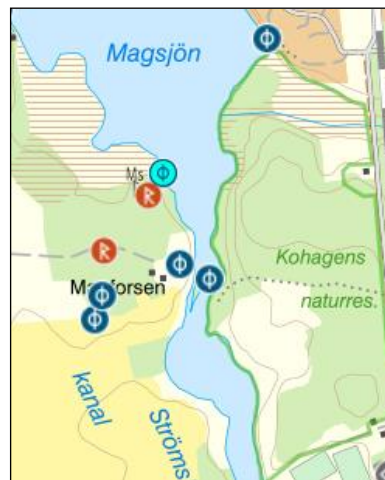


Bild: Claes Heijbel



Stationsgatan 12, 734 50 Kolbäck

www.kolbacksbygden.se

info@kolbacksbygden.se

