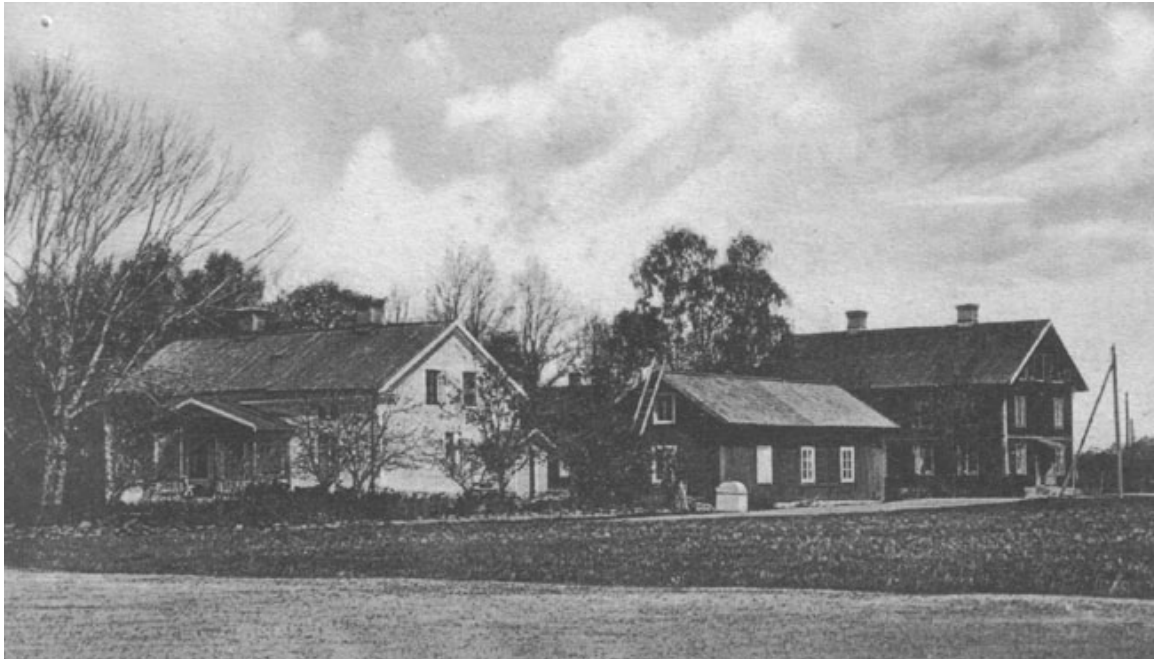


## Smebruket



Bebyggelse i Mölntorp från 1880-talet med Svallings villa Strömsnäs. I mina föregående inlägg har jag berättat hur en [smidesfabrik](#) på sent 1800-tal byggdes vid ett vattenfall i Kolbäcksås vid Mölntorp. I det här avsnittet vill jag beskriva hur bebyggelsen växte fram till ett litet samhälle. Samma utveckling pågick säkert på många orter i Sverige.

Före smedjans uppförande 1871 fanns i Mölntorp endast herrgården och bostäder för gårdens arbetare. I Sverige levde på den tiden folk i fattigdom och armod. Arbetslösheten var skyhögt. Folk drev omkring på vägarna för att få ett påhugg hos någon av de 400 000 bönderna. I likhet med andra uppväxande industrier var Mölntorpsfabriken tvingad att ordna boende för sina fattiga arbetare.

Socialdemokraterna fick regeringsmakten efter 1932 års val. Ernst Wigforss blev finansminister. Han var inte ekonom till professionen utan docent i nordiska språk, men han var mycket beläst i ekonomi och låg i framkant när det gällde ekonomisk politik. Arbetsmarknadsläget förbättrades efter 1933, då den socialdemokratiska regeringen gjorde upp med Bondeförbundet i den s.k. "Kohandeln". Bönderna blev lovade att skatt skulle läggas på margarinet, som konkurrerade med bondens smör. Regeringen lyckades mot alla odds skapa en framtidstro i samhället. De gamla nödhjälpsarbetena blev nu beredskapsarbeten med avtalsenlig lön, vilket var Bondeförbundets eftergift i kohandeln.

De första bostäderna som Smidesfabriken byggde 1880 var ett 20-tal lägenheter i ett flerfamiljshus. Området kallades Smebruket. Fabrikör Svallings villa, Strömsnäs, låg också på platsen. Smebruket blev en central samlingsplats i Mölntorp. Där fanns den tidens internetanslutning, en anslagstavla. Här samlades vi ungdomar på kvällarna.

På den tiden var det svårt att hålla en god hygien. Vatten fick man hämta i ån. Loppor och löss var vanligt förekommande, tuberkulos och spanska sjukan härjade. 1918 grävdes en brunn på gården mellan husen och hygien förbättrades. Invid ån byggdes en tvättstuga och klappbrygga där Smebrukets kvinnor bykte och klappade sin tvätt. Efter tvättmaskinernas tillkomst blev där en bastu med groggveranda. Stugan finns kvar än i dag.

Det byggdes också en ekonomilänga, kallad Långa Räckan, med torrdass och bodar. Dessutom fanns det i längan en samlingshall för böne- och fackföreningsmöten. För dem som ville hålla sig med gris fanns svinstior. I ABF:s regi ordnades ett bibliotek 1935 och vid Kvarnfors fanns en bagarstuga i åbrinken. Den byggdes om till en mindre bostad 1935.

Den första handelsboden, en timrad sådan, öppnades 1917 och var strategiskt belägen vid Spången över vattenfallet, en genväg från Smebruket till fabriken. Affärerna gick bra och 1928 bildades en handelsförening och en ny affär blev klar att tas i bruk. Omkring 1938 blev handelsföreningen medlem i KF, Kooperativa förbundet. 1944 gjorde man en betydande tillbyggnad.

Det första egnahemsområdet med ett tiotal villor byggdes runt 1930. De flesta husen var 2-plansvillor med källare där det också fanns ett torrdass. Fabriken sålde tomterna, som de köpt av herrgården, till sina anställda. På 1940-talet byggdes den andra etappen. Då installerade man också den nya bekvämligheten, vattenklosetter. Dessa blev sedan orsaken till föroreningen av ån och till att badplatsen fick stängas. Ytterligare egnahemshus växte på 1950- och 60-talen upp söder om Smebruket.

Fem finländare slog sig ihop 1966 och hjälptes åt att bygga var sitt hus. I sammanhanget kan nämnas att företaget vid den här tidpunkten värvade arbetskraft från Finland. Snart hade varannan arbetare i fabriken anknytning till Finland. Det senaste egnahemsområdet byggdes över den s.k. Lergropen, där man på 1800-talet tagit lera till ett tegelbruk. I dag finns närmare 50 friliggande villor i Mölntorp.

Dåvarande Kolbäcks kommun byggde 1956 ett pensionärshem i Mølntorp. Där fanns åtta lägenheter för gamlingar. Dock lyckades man inte fylla alla lägenheterna som i stället hyrdes ut till andra bostadssökande. I mitten på 1980-talet såldes huset till en privatperson. På platsen där Smidesfabriken och Mølntorps Verkstäder en gång låg, finns i dag en fabrik för diskbänksstillverkning. Den drivs av Intra AB, som nu är ett spanskägt företag.

Kurt

