

**Kurt Larsson**

# **SÄBY - MIN HEMBYGD**

## **Mölntorps Smidesfabrik**



**SÄBY**  
**HEMBYGDSFÖRENING**  
Grundad 1924

## Berättelsen om en gammal Smidesfabrik

Tack vare naturen i form av ett vattenfall kunde en entreprenör, från 1800- talet, starta en industri som ännu i våra dagar har stor betydelse för det lilla samhället. Jag hade ingen ambition att göra en vetenskaplig avhandling i ärendet utan från mina förutsättningar dokumentera ännu ett stycke historia från Säby.

Min egentliga berättelse sträcker sig från 1871 och fram till 1950- talet. Dessutom ingår en kort historik över Mölntorp från 1399 och en resumé över historiska händelser runt 1870- talet. Åren från 1950 till våra dagar berör jag endast i korta drag. Jag hoppas att någon annan tar vid och berättar mer i detalj om händelserna därifrån och framåt i tiden.

Utan det intresse jag mött från dem jag har talat med, för att samla material om Mölntorp, har det inte blivit någon berättelse. Därför ett hjärtligt tack till alla. Till ledningen för företaget, INTRA Mölntorp, som välvilligt har låtit mig ta del av gammalt arkivmaterial. Till Kolbäckes Hembygdsförening som har ställt bildmaterial till förfogande. Till alla privatpersoner som har berättat minnen och lånat mig bilder. Tacket omfattar även dem som har läst korrekturet och gett mig synpunkter på innehållet.

Så här är berättelsen strukturerad och nedtecknad runt årsskiftet 1998/99.

- Kort historik över Mölntorp, Sverige och världen.
- En svärdfejare kommer till Mölntorp
- Plikten kallar
- Ny verkmästare
- En disponent med ambitioner
- PLM tar över
- Intra tar över

Fotot på omslaget: *Kaffebrännare från Smidesfabriken*

## **Industrialiseringens utveckling**

- 1850** På 1850-talet kommer järnvägsbygget igång. Med järnvägarna binds bygderna samman, Sverige blir mer än tidigare en sammanhängande helhet. Framför allt är järnvägarna ett viktigt led i industrialiseringen av Sverige. Transporterna underlättades, det går snabbare och blir billigare. I och med järnvägens utveckling blir det nödvändigt att införa en enhetlig tid i Sverige.
- 1890** Under 1890-talet sprids fabrikssystemet allt mer. Inom fabrikerna utförs maskinstyrda arbeten men också hantverksmässiga sysslor. Arbetarna börjar samla sig i landsomfattande organisationer. Pappersmassa och specialiserade produkter från verkstadsindustrin får en större andel i exporten medan trävaror och spannmål faller tillbaka. Exporten omfattar mer förädlade varor.

## **Några historiska händelser i Hallstahammar**

- 1628** Trångfors Järnbruk anläggs.
- 1638** Hallsta Kopparhammare anläggs.
- 1873** Bulten AB bildas, fabriken färdig 1874.
- 1908** Bulten AB går över från turbin- till eldrift.

## **Om järnvägens utveckling**

- 1875** Den 7 december öppnas järnvägstrafik mellan Köping- Kolbäck- Westerås- Tillberga. Dessförinnan fick man köra godset från Mölntorp efter hästar till Köping för vidare transport på järnvägen, om inte Strömsholms kanal var isfri och transporten gick den vägen.
- 1876** Fredagen den 15 december öppnades järnvägstrafik mellan Västerås och Stockholm. Restiden var 5 timmar och 35 minuter.
- 1877** Järnvägssträckningen Eskilstuna - Kolbäck tas i bruk.
- 1899** Järnvägssträckningen Kolbäck- Ramnäs klar.

## **Mölntorp, från Drottning Margareta I:s tid**

Nu en kort historik över Mölntorp. som är beläget ca 5 km från Kolbäcksåns utlopp i Mälaren, Hallstahammars kommun, Västmanlands län. Namnet Mölntorp kommer från *mölna* = kvarn.

## **Gamla Mölntorp**

Det man idag förknippar med Mölntorp, gården och samhället, bestod i forna tider av en samling gårdar. Där fanns *Ribboholm* med tre gårdar, *Mölletorp* och *Västerkvarn* samt ett antal torp. Mölntorp som gård med kvarn omnämns i

historieböckerna redan 1399, då under benämningen Mölnothorp. Kvarnfors var namnet på platsen där kvarnen låg. Gården var på 1500-talet kompletterad med en smedja för tillverkning av bl. a. spik.

### Första industrin

Strömsholms Vantmakeri, för tillverkning av vantar, handskar, filter m.m., anlades 1622 vid kvarnströmmen. Det blev den första egentliga *industriverksamheten* i Mölntorp. Vantmakeriet fick sin efterföljare i vävning och stampning av vadmal. Textilrörelsen låg strax intill smedjan.

### Hammare och valsverk till Mölntorp

1634 upptäckte myndigheterna att man bedrev svarthandel från Mölntorp. I stället för att frakta ut varorna via Västerås eller Köping och betala tull, fraktades dessa ut sjövägen via Borgåsund. För att stävja svarthandeln fick Påvel Elers, den 5 december 1636, tillåtelse av änkedrottningen Maria Eleonora att i Mölntorp uppföra en hammare d.v.s. en vattendriven, mekaniserad stor smideshammare. Åtgärden fick bara delvis avsedd verkan på svarthandeln.

Den 1 oktober 1641 gavs privilegium att *ved samma hammar ett snijde wärcke sampt en draghytta att uppbygga*. Detta var föregångare till dagens valsverk.

### Ägarbyten

Gården, kvarnen och spiksmedjan ägdes fram till 1547 av kronan och Gustav Vasa. Samma år såldes det emellertid till kungens svåger Sten Eriksson Leijonhufvud. 1551 köpte kronan tillbaka kvarnen med spiksmedjan. Orsaken var att Kungsladugården i Strömsholm skulle byggas och man behövde spik.

Kvarnen och smidesrörelsen ägdes av kronan fram till 1654.



*Spiksmedja, troligen från Finspång omkring 1800.*

Det var Drottning Kristina som, under sitt sista regeringsår, gjorde upp räkningen med sin doktor Johan Wullenius från Holland. Han blev ägare till Mölntorps bruk och adlad till von Wullen. Förutom bruket ägde han gårdarna Nibble och Herrevad.

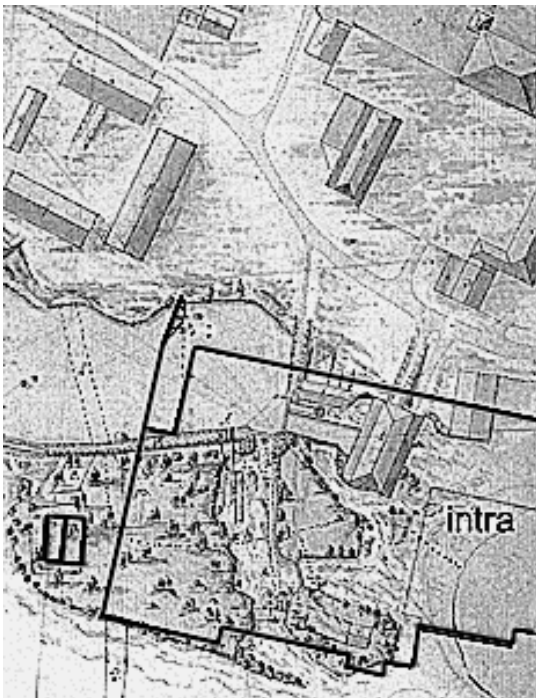
1692 tog kronan åter över gården och industrin, men bara till 1721, då dessa ånyo kom i privat ägo.

## Kolet tar slut

Smidesverksamheten med hammaren började i slutet på 1600-talet få kärva tider. Det blev i bygden brist på skog för kolning. Myndigheterna som fördelade tillgången på kol prioriterade Trångforssmedjan i Hallstahammar och därför lades verksamheten i Mølntorp ner 1694. Byggnaderna förföll och revs 1726. En kvarn byggdes 1796 på platsen.

## Kapten Unge kommer till Mølntorp

1752 blev en 33-årig kapten, Peter Otto Unge, ägare till Mølntorp. 1758 köpte Peter Otto, som nu var chef för Strömsholm kompani, även Ribbholmen och 1771 Västerkvarn. Han blev adlad 1763.



*Kartan till vänster är från 1803.*

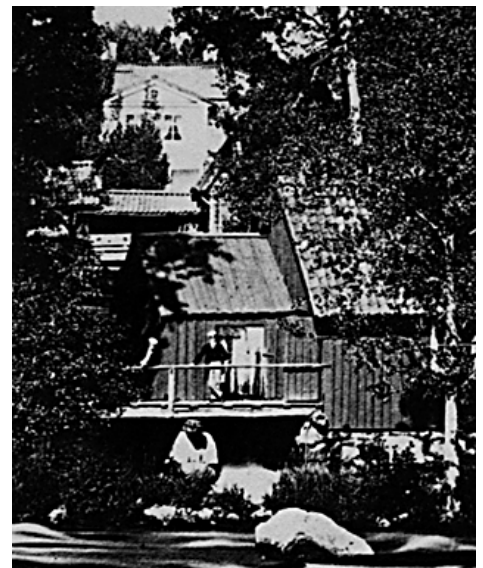
Herrgården med flyglar, längst upp till höger. Den s. k. Stampholmen i mitten längst ned. Inom de två markerade områdena där fabriken Intra i dag är belägen fanns enligt brandförsäkringsbrev från 1811

- enbladigt sågverk
- kvarn från 1796
- kvarnstall
- smedja
- stamphus
- hjulhus till stampen
- tegelugn, tegelmagasin, tegellada

## Början på 1870- talet

Förutom vadmalsstampen och det som hörde till gårdens verksamhet, jordbruk, mjölkproduktion, mejeri, sågverk, tegelbruk och kvarn fanns i Mølntorp ingen egentlig industri. Någon sådan kom heller inte till stånd förrän 1871. Mølntorps Gårds vidare öde är väl så intressant att återge. Berättelsen här kommer dock att i stort handla om fabriken i Mølntorp och dess stora betydelse för samhället och människorna där.

Foto är från 1867. *Vadmalsstampen med Herrgården i bakgrunden*



## Året är 1871, en svärdfejare kommer till Mølntorp.

Gustaf Emanuel Svalling och hans svärfar Carl Johan Lamberg har rest den långa vintervägen med hästskjuts från Eskilstuna till Mølntorp, för ett möte med Mølntorps Gårds ägare. Ett arrendekontrakt skulle undertecknas. På ena sidan av bordet satt myndige patron Per Magnus von Unge, 62 år. På andra sidan satt verkmästaren och svärdfejare \*/ Svalling, 34 år, med sin svärfar, smedsmästare Lamberg. Den 4 februari 1871 var dagen för undertecknandet. Gården hade därmed arrenderat ut Stampholmen, en holme vid Mølntorpsfallet benämnt Kvarnströmmen eller Spikströmmen. Fallet skulle nu komma till stor nytta igen och inte bara ett ställe där man kunde fånga lax.

\*/ Svärdfejare är en hantverkare som monterar, polerar och dekorerar svärds klingor.

### Mølntorps Smidesfabrik

Så fort vintern hade släppt sitt grepp började byggandet av fabriken. Redan på hösten samma år stod anläggningen så pass klar att man kunde börja smida den Svallingska timmermansborren, så



kallad *navare*.

Ett 15- tal arbetare sysselsattes snart vid Mølntorps Smidesfabrik. Svalling och Lamberg investerade under det första året 23.517 kronor i byggnader och inventarier. Andra året fabricerades varor för imponerande 58.777 kronor. Redan här visade Svalling sin kapacitet.



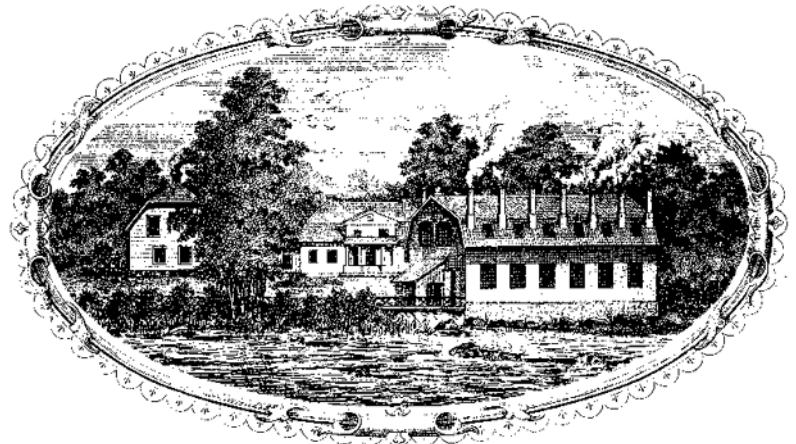
### G E Swalling & Co

Som brukligt var på den tiden såldes det som tillverkades i en fabrik genom en förläggare. Förläggarföretaget i detta fall hette G E Swalling & Co. Det var uppenbart att Svalling också var affärsman, kanske en lärdom från studietiden i USA. Medaljer från fler utställningar visar förläggarföretagets marknadsföringsaktiviteter: Moskva 1872, Eskilstuna 1878, Calmar 1879, Borås 1880, Malmö 1881 och Stockholm 1886.

Transportförhållandena var på den tiden mycket besvärliga mätt med nutidens mått. Strömsholms kanal var bara öppen den isfria delen av året. Inte förrän efter



1875, när järnvägen var klar förbi Kolbäck och vägen mellan Herrevad och Mölntorp var anlagd, hade man ett någorlunda fungerande transportnät. En resa mellan Eskilstuna och Mölntorp före 1870-talet tog, som redan nämnts, lång tid. Därför byggde Svalling snart ett hus åt sig i Mölntorp, villa Strömsnäs. Huset har i dag adressen Ribbholmsslingan 2. Prästgården i Säby är byggd 1875 efter samma ritning. I sammanhanget kan nämnas att en väg i Mölntorp i dag bär namnet Svallings väg.



**G. E. SVALLING & CO**

*Smedjan med herrgården i bakgrunden, från förläggarens brevpapper*

*Förläggarens reklam*

### ***Hammare från Svallings tid***

Hamman till höger kallades räckhammare. Den användes bl. a. vid smidning av liar och timmermansborrar. Med en räckhammare hamrades ett glödgat ämnesjärn till önskad längd och form.



*Besman*

## Per von Unge bäddar för övertagande.

Bokslutet 1874 visar på ett tillverkningsvärde av 79.773 kronor för borrar, liar, besman, klingor, strykjärn, knivar, floretter och ugnsjärn. Gårdens ägare blev mer och mer intresserad av den framgångsrika smidesrörelsen. Han hade också fem söner att tänka på och alla kunde inte överta gården. När Svallings svärfar drog sig tillbaka år 1875 köpte von Unge hans andel i fabriken. Per hade nu möjlighet att låta en av sönerna, den 29-årige Vilhelm Magnus, gå i lära hos Svalling.

Per von Unge ådrog sig lunginflammation några år därefter och dog vid 69 års ålder. Han var då änklings och hade sju barn, av nio, i livet. Arvet förvaltade barnen genom ett nybildat bolag, Mölntorps Aktiebolag. Sonen Peter Johan Otto, född 1850, var endast 28 år gammal när han blev bolagets disponent.

*Mölntorps Aktiebolags firmamärke.*

Karlavagnens sju stjärnor representerade syskonen von Unge.

Mölntorps Idrottsklubb fick medgivande att använda samma märke som sin symbol men med bokstäverna MIK.



FABRIKSMÄRKE

## Elden är lös.

Natten till den 28 oktober 1879 väcktes folket i Mölntorp av att fabriken brann. Westmanlands Läns Tidning skriver lördagen den 1 november

*Elden tros uppkommit härigenom att en nymurad mur brustit. Innan folk med sprutor hunnit anlända och räddningsarbetet kommit igång hade elden så gripit omkring sig att fabriken ej kunde räddas utan nedbrann helt och hållet.*

*Tack vare det lugna vädret kunde närliggande hus bevaras, annars kunde hela Mölntorp blivit lågornas rov.*

*Fabriken lär komma att ånyo uppbyggas.*



## **Plikten kallar.**

Mölntorp Smidesfabrik miste Vilhelm von Unge 1884. Han dog hastigt, endast 38 år gammal. Den yngste brodern Richard kallades nu hem för att ersätta Vilhelm.

Adolph Richard von Unge föddes den 10 mars 1862. Han blev moderlös vid 5 års ålder och faderlös vid 16. Efter några glada år i Uppsala tog Richard studenten. Därifrån fortsatte han till Stockholms Bergsskola för att bli ingenjör. Han skaffade sig verkstadspraktik i Eskilstuna och träffade där sin blivande hustru, Agda Munktell.

Richard var 22 år och Agda 19. Och livet log en tid mot de unga två. Det var från denna miljö han nu av bröderna kallades hem till Mölntorp för att ersätta Vilhelm, något han inte alls var mogen för. Han fick emellertid sitt hem vid Kvarnfors, tillsammans med en syster och en brorsdotter.

Richard fick nu gå i lära hos Svalling. Fabriken gick bra och unge Richard lärde sig allt mer om Smidesfabrikens skötsel.

Den 8 november 1889 gifte sig Richard och Agda. Paret bodde första tiden kvar i Richards lägenhet i Kvarnfors.

## **Svärdfejaren lämnar Mölntorp**

Arrendekontraktet för marken, där fabriken låg, skulle omförhandlas 1895. Svalling hade kunskapen, tillverkningsrätten och halva fabriken i sin vågskål. Familjen von Unge ägde marken och den andra halvan av fabriken. Någon överenskommelse, som gjorde att Svalling stannade i Mölntorp, nåddes ej. Syskonen von Unge övertog Mölntorps Smidesfabrik och inlemmade den i sitt bolag Mölntorps AB. Man fick behålla besman, timmermansbollar och strykjärnstillverkningen efter skilsmässan från Svalling.

Den innovativa Gustaf Emanuel Svalling, som nu var 58 år, tog med sig det bästa av tillverkningen och flyttade till Rosenfors i Eskilstuna. Där lierade han sig med fabriköerna Liber i deras bolag. Detta såldes sedan till Jernbolaget.



# MÖLNTORPS AKTIEBOLAG KOLBÄCK

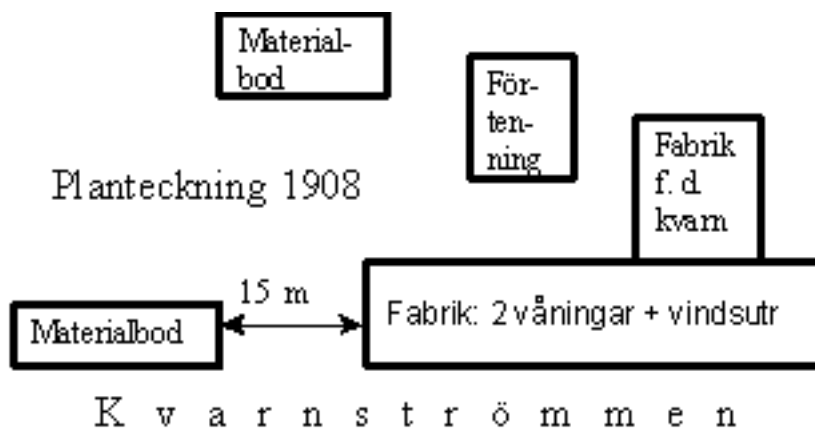
## I medgång och...

Den nu 33-årige Richard von Unge blev chef för fabriken och flyttade med Agda till villa Strömsnäs. Richard måste nu börja söka efter kompletterande områden till den kvarvarande tillverkningsindustrin. Man experimenterade med att göra pressade plåt detaljer som skopor, oljekannor och andra mindre artiklar. Det visade sig vara ett mycket lyckat drag. Man fick två silvermedaljer för sina framgångar med plåtpressningen. Den första var vid Industri & Slöjdställningen i Gefle 1901 och den andra vid Hantverks & Industriutställningen i Västerås 1908 med motivering: *för särdeles väl utförda plåtprässlningar*. Tillverkningen bestod dessutom av borrar och den patenterade smörkärnan *Unge 1895 Triplex*, som också exporterades.



Richard von

Framgångarna ledde till att man 1907 gjorde en betydande tillbyggnad av verkstaden, detta också beroende på en tidigare brand i förtenningsbyggnaden. Från brandförsäkringen 1908 får vi en säker bild av anläggningens utseende:



drivkraft = vatten  
uppvärmning = varmluft  
belysning = elektrisk  
vattenförsörjning = via turbinpump  
f. d. kvarn = under inredning för fabriksändamål

Den "f. d. kvarnen" är troligen byggd efter branden i smedjan 1879. Under kvarnen kan man än i dag se var vattnet runnit in och hur det har forsat vidare ut genom ett valv, byggt av stora huggna stenar. På sin väg under kvarnen har vattnet drivit en turbin för generering av elkraft.

En gammal Mølntorpare, Agustin (Gusten) Sääv född 1909, berättar på en bandupptagning:

*För att få bättre inflöde av vatten gjorde man en vattenränna av trä, en tub som man sa, byggd på tjock ekplank. Så stor att en ordentlig karl kunde gå rak i den. Sen dämde dom upp ån, jämnade till botten och lade ner tuben. Sedan började dom fylla igen mellan holmarna. Sen byggde dom fabriken tvärs över tuben.*

Man hade dessutom en ångpanna förmodligen för att driva en ångmaskin. Beroende på fabriken expansion byggdes kvarnen 1908 om till fabrik och 1913 till kontor, verktygsavdelning, lager och packrum. Bönderna fick åka till Västerqvarn för att mala sin säd.

### **... i motgång**

Investeringar i byggnader och inventarier hade finansierats genom lån som kostade räntepengar. Fabriken drogs också in i storkonflikten på arbetsmarknaden 1909 och arbetskraften blev dyrare. Detta sammantaget gjorde att Richard inte kunde få verksamheten lönsam och soliditeten urholkades. Dessutom ville några av syskonen få ut sitt arv i kontanter.

För att klara krisen 1913 beslutade syskonen von Unge om två åtgärder, dels skulle man sälja vattenfallet, sin kanske största tillgång och dels behövde man anställa en kvalificerad verkmästare.

Surahammars AB, som var igång med att bygga Västerkvarns kraftstation, köpte Mølntorpsfallet för 275.000 kronor. Detta kom därmed att delvis torrläggas men fabriken hade genom uppgörelsen tillförsäkrat sig elkraft för driften från Västerqvarn.

Åtgärderna man hade vidtagit visade sig inte tillräckliga. Fabriken behövde snart ytterligare kapital. Aktieägarna syskonen von Unge var nu inte intresserade av att fortsätta med fabriksrörelsen. På bolagsstämman 1914 beslutades att fabriken skulle säljas vid första lämpliga tillfälle. Richard von Unge gav då upp sin ojämna kamp med tillvaron och flyttade 1915 från villa Strömsnäs och Mølntorp till Stockholm. Dock skedde ingen försäljning förrän 1917. Brodern Otto, som var disponent för Mølntorps AB, löste ut sina syskon och blev ensam ägare till Mølntorps Gård.



*Richard von Unge 1913*



*Richard med sina mannar omkring sekelskiftet*

## Den nye verkmästaren

År 1913 kom, genom krisen, också att bli ett händelserikt år för arbetarna, eller folket som det så vackert hette i bokföringsböckerna. Man fick en ny arbetsledning, en 39-årig verkmästare från Eskilstuna. Gustaf Lundberg hade rekryterats. Gustaf Lundberg var född 1872 i Malingsbo, en bland nio i syskonskaran. Fadern var smed och modern lärarinna. Som 17-åring fick Gustaf anställning på Munktells Verkstäder i Eskilstuna. Han blev 1907 verkmästare efter teknisk skola och gifte sig dessförinnan 1902 med Hulda. Den nye verkmästaren tog nu ledningen över produktionen i Mölntorp som sysselsatte ett 50-tal arbetare.



Kartan från 1803. Nu även med byggnader av senare datum inritade.

1. Existerande lider
2. Flygel till herrgården
3. Ekonomibyggnad med källare
4. Skyddsrum från 1940
5. Kvarn från 1796
6. Materialbod
7. Förtenning
8. Fabrik "f. d. kvarn"
9. Materialbod
10. Fabriken efter branden 1879, här utbyggd.



## Gamla foton av Mölntorps Smidesfabrik



*Mölntorps Smidesfabrik omkring 1910. Vy från söder.*



*Mölntorps Smidesfabrik omkring 1910. Vy från norr.*

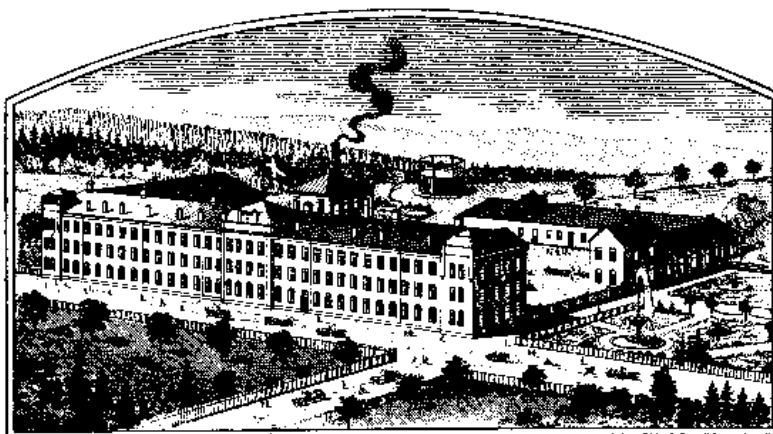




*Interiörbild från omkring 1920*

## Ny ägare

MölnTORPS Verkst der hade vid n gra tillf llen 1908 hj lpt det d  eldh rjade Kungs rs Bleckk rlsfabrik med tillverkning av en del produkter. Dess grundare och VD, Arvid Hamrin, fick p  sommaren 1917 reda p  att fabriken i M lnTORP var till salu. Kontakt togs och man konstaterade att de tv  f retagen kompletterade varann och att det i M lnTORP fanns en *progressiv, or dd och optimistisk man* - Gustaf Lundberg - helt i stil med Arvid Hamrin. Aff ren gjordes upp och fabriken kom i Bleckk rlsfabrikens  go den 1 november 1917. K pesumman f r fabriken, inventarier, material och lager, blev totalt 350.000 kronor.  ret efter blev f rs ljningen av varor fr n Smidesfabriken imponerande 658.500 kronor. Anm rkningsv rt gott resultat visade f rs ljningen av skopor.



## Aktiebolaget Kungs rs Bleckk rlsfabrik - KUNGS R -

Telegramadress :  
Bleckk rl, Kungs r



Rikstelefon :  
N:o 6 Kungs r

## Arbetarna organiserar sig

En facklig bruksagitator besökte fabriken år 1900 men han lyckades inte få arbetarna att bilda en fackklubb. Han kunde emellertid konstatera att arbetstiden var 10 timmar per dag sex dagar i veckan. Lönen var 15-20 öre per timme och ackordet gav 10-20 kronor per vecka. Hyran i fabriken lägenheter var lite över en krona per vecka.

Det gick emellertid inte många år förrän Sverige hade sin första storkonflikt på arbetsmarknaden. Året var 1909 och både SAF och LO som organisationer var relativt nybildade. Gammalt groll låg bakom konflikten som började med arbetsgivarnas lockout i augusti. Efter en tid svarade LO med strejk och snart strejkade 300.000 man. Konflikten pågick ända fram till november samma år. På Mölntorp var ingen vid den tiden ansluten till facket. Man drogs ändå in i konflikten genom sympatiåtgärder. Man strejkade. Solidariteten med andra strejkande gjorde att de arbetare som hyrde bostad av Smidesfabriken blev uppsagda och måste flytta därifrån.

Metallarbetarförbundets avdelning 242 bildades i Mölntorp den 20 juli 1918. Det var kamraterna på Kungsörs Bleckkärlsfabrik som inspirerade till anslutningen. Vid uppropet fick man 34 medlemmar. Carl Renvall blev klubbens första ordförande. Det året hade fabriken 57 anställda som arbetade i snitt 56 timmar per vecka. Lönen var omkring 65 öre per timme eller 70 kronor varannan vecka. Dessutom fick man 10 kronor i mjölksubvention. Därifrån avgick hyra 6:25 och avgift för mjölk 35:- vilket ger en nettolön på ca 40 kronor varannan vecka. Ett återkommande ärende, under första tiden av avdelningens verksamhet, var att samla in pengar till sjuka kamrater.



*Carl Renvall*

## Koncerntillhörighet

Vid tiden för vår berättelse, 1918, fanns i landet ett antal bleckvarufabriker. Dessa konkurrerade med varann både om kunderna och om leverantörernas gunst. Det var krig i världen och svårt att få fram råvaror. Direktör Arvid Hamrin i Kungsör hade en idé om hur man skulle tackla problemet. Om fabrikerna kunde samarbeta och specialisera sig skulle man nå fördelar både vid den egna prissättningen och vid inköpen. Han kontaktade därför direktör Oscar Laurin på Bleckvarufabriken i Malmö och lade fram sitt förslag. Dessa två herrar bearbetade sedan de andra fabrikernas ägare och propagerade för ett samgående.

Den 18 december 1918 bildades Aktiebolaget Plåtmanufaktur PLM genom sammanslagning av tre företag. Bleckvarufabrikerna i Malmö och Göteborg

samt Kungsörs Bleckkärlsfabrik med Mölntorps Smidesfabrik. Till verkställande direktör utsågs Arvid Hamrin.



Arvid Hamrin dog dessvärre kort därefter, den 2 april 1919. Till efterträdare för Kungsörs Bleckkärlsfabrik med dotterbolag utsågs sonen med samma namn, civilingenjör Arvid Hamrin. Till efterträdare som VD för PLM utsågs Oskar Laurin, Malmö. Ett flertal andra företag gick de närmaste åren in i PLM-koncernen.



Vy från Kolspången omkring 1915

## Depression

I början av 1920-talet, efter första världskriget, gick hela världen in i en djup lågkonjunktur, en depression. Fabriken i Mölntorp skonades inte. I början av 1921 ville Direktör Hamrin, den yngre, sänka lönen med 20% och dessutom permittera arbetare. Detta var något facket ej godtog. Nästan hela arbetsstyrkan vid fabriken blev arbetslös, 26 familjeförsörjare och 12 ensamstående. Facket sökte då 3.000 kronor i bidrag från Säby kommun. Detta avslogs dock sedan Direktör Hamrin skrivit en inlaga till kommunnämndens ordförande och framhållit att:

*på grund av minskade avsättningsmöjligheter ej högre arbetslön kunde betalas och då man ej ville godta detta kunde arbetslösheten ej anses oförvållad och därför ej något statsbidrag till de arbetslösa påräknas.*

De arbetslösa fick nu gå ut i nödhjälpsarbete, vilket bestod i arbete på vägarna. Ett projekt var att förbättra vägen genom Harbacken nära Säby Gård. Ett annat var vid backen i Skumpa. Det gällde att reducera nivåskillnaderna i backarna, med hacka, spade, spett och skottkärra.

## En disponent med ambitioner.

Verkmästare Gustaf Lundberg blev 1923 inte bara disponent och ansvarig för fabriken, han hade också ett inflytande i Säby kommun som medlem i kommunnämnden. Till sin efterträdare som verkmästare utsåg han Carl A Eklund, född 1887 i Mellösa. På initiativ av den nyutnämnde disponenten bildades omkring 1924 Mölntorps Verkstäder AB, en självständig rörelse inom PLM koncernen,

nu frikopplad från Kungsörs Bleckkärlsfabrik.

Gustaf Lundberg kom att få stor betydelse för fabriken och hela Mölntorp. Man kan förmoda att inget beslutades utan att man först konsulterade disponenten.

Gustaf Lundberg demonstrerade gärna för besökande tidningsreportrar det goda samarbetet med arbetarna. Vid den obligatoriska rundvandringen i fabriken kom man händelsevis förbi Alfred Danielssons arbetsplats. Alfred var fackets ordförande. Gustaf knackade honom på axeln och Alfred tog utan kommentar fram snusdosan och Gustaf tog en pris. Detta refererade reportrarna gärna i tidningen.

Ett samarbete med Avesta Jernverks AB lade 1926 grunden till kunskapen om hur man tillverkar detaljer i rostfritt stål, en erfarenhet som fabriken var bland de första i landet att tillägna sig.

Fabriken tillverkning under 1920-talet kan delas upp i tre olika grupper:

\*Smidesprodukter från Svallings tid, besman, borrar, strykjärn, yxor, m.m.

\* Plåtpressningsdetaljer sedan von Unges tid, oljekannor, förtennade silar, skopor, hinkar

\* Rostfria artiklar från slutet av 1920-talet, restaurang- och sjukhuskärl, kötråg, hinkar, kaffepannor m.m.

1930 fick man diplom på stockholmsutställningen



*Utställningsmonter från 1924*

Vestmanlands Läns Tidning meddelade i nummer 13 från 1931  
FABRIKEN I MÖLNTORP EN 60- ÅRIG  
INDUSTRI MED UNGDOMLIG ENERGI.  
*Nya arbetsområden har sökts och vunnits.  
Oavbruten modernisering och utveckling.*

Vidare framgår av artikeln att man tillverkade 6.000 besman per år, 25.000 silar samt delar till Volvo. Man hade 62 anställda. Ett 25- tal familjer hyrde bostad av fabriken.

I början på 1930- talet kom vi åter in i en lågkonjunktur. Den startade med kraschen på börsen i New York oktober 1929 och följdes av Kreugerkraschen 1932. Mölntorpsfabriken klarade sig trots allt ganska bra, mycket tack vare den framsynte Gustaf Lundberg och övergången till rostfria artiklar.

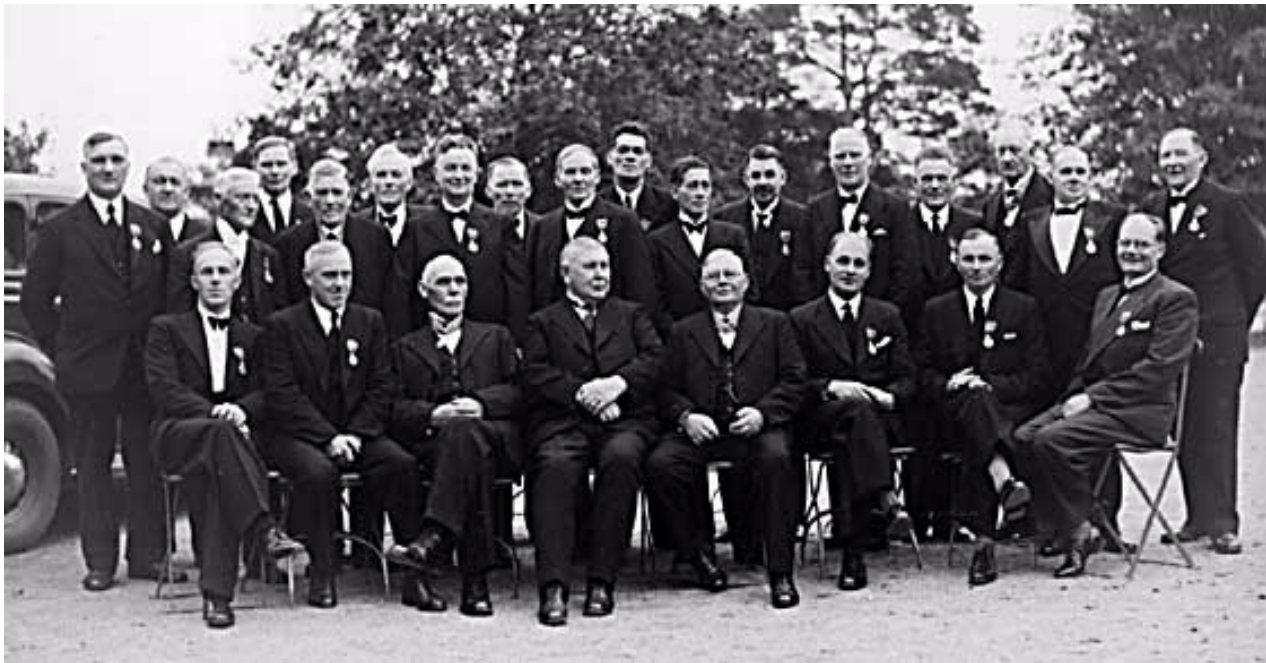


1935 hade verksamheten en omsättning på 735.000 kronor. 1936 gjordes betydande utbyggnader. Antalet arbetare var då 84. Året efter expanderade man ytterligare. Rostfria disklådor hade blivit en volymprodukt liksom kok- och sanitetskärl. Strykjärn och skopor fanns fortfarande kvar i sortimentet.

### **Det trogna arbetets högtid i Säby**

1938 infördes två veckors semester i Sverige. Söndagen den 2 oktober samma år blev dessutom en högtidsdag i Mölntorp. 24 trotjänare vid fabriken skulle belönas med Patriotiska sällskapets medalj för långvarig och trogen tjänst. Fyra medaljer i guld och övriga i silver. Där var många som mötte upp för att hedra trotjänarna. Landshövding A. B. Gärde, styrelsen för PLM med bl. a. Oskar Laurin Malmö och bröderna Hamrin från Bleckkärlsfabriken i Kungsör. Komminister Nils Hedlund inledde firandet med högmässa i kyrkan. Många av medaljörerna var medlemmar i Säby Manskör och dom fick även i dag vara i flitigt tjänst. Inför middagen med tal, sång och leverop hade man förflyttat sig till Kvicksunds hotell och naturligtvis blev jubilarerna fotograferade.





*Stående från vänster: Gideon Andersson, Alfred Danielsson, Johan Ohlin, John Falk, Fredrik Strömbäck, Arvid Johansson, Henning Pettersson, Bernhard Nilsson, Carl-Verner Lundell, August Sandberg, Paul Björklund, Karl Eklund, Knut Andersson, Valdemar Strömbäck, Karl Renvall, Hjalmar Norberg, M Z Svensson,  
Sittande från vänster: Thure Ljung, Åke Ljung, Ernst Ljung, Gustaf Lundberg, Albin Larsson, Ivar Larsson, Nils Larsson, Evert Lanebo*

### **Chefskapet går från far till son**

Disponent Gustaf Lundberg hade tjänat fabriken i 35 år då han vid 76 års ålder lämnar den. Han hade under sina år i Mölntorp belönats med två guldmedaljer och dessutom fått Vasaorden.

Lars Lundberg var född i Eskilstuna 1910, och blev bergsingenjör 1939. Han fick den första juli 1948 övertar chefskapet. Ingen lätt uppgift kan man förmoda, efter sin progressive fader.

Lars Lundberg hade en helt annan ledarstil. Han var "Du och bror" med sina medarbetare och umgicks på förtrolig fot med de flesta (läs tjänstemän). Han hade också en modernare syn på personalpolitiken. Företaget var bl. a. först i landet med att ordna s. k. *personalkonsultationskurs*

Lars Lundberg var fabriken ledare fram till 1978.



*Gustaf Lundberg*



*Lars Lundberg*

Fabriken är vid denna tidpunkten i ständig expansion och 1942 gjordes en betydande tillbyggnad av fabriken. Där började man nu att producera bensinfat. Under kriget hade man stora beställningar på faten. Som mest tillverkades 5.000 fat i månaden.

God arbetskraft fanns men materialbristen var ständigt ett bekymmer, så bekymmersam att man slutligen tvingades lägga ner fattillverkningen. Stor fabriksyta friställdes då. Den kom dock snart till pass.

I Mölntorp tillverkades också rostfria diskhoar, som sedan sändes till PLM:s fabrik i Ulvsunda för montering i diskbänkarna. Nu flyttades Ulvsundafabrikens maskiner till Mölntorp och de tomma lokalerna. Med flyttade också fyra av dess anställda. 1948 hade man hela diskbänkstillverkningen under ett tak. Det året hade man en omsättning på 3,5 miljoner kronor och ett 150-tal arbetare.

### *En äkta Mölntorpare*

Låt mig till slut presentera en arbetare av *den gamla stammen*.

Alrik Emanuel (Manne) Nilsson. Född 1911. Vid fyllda 13 år började Manne arbeta på Mölntorps Gård tillsammans med sin farfar, Carl-Johan. Men fabriken hägrade och hans far Bernhard, talade med basen och som 15-åring började han vid fabriken med enklare arbetsuppgifter. Efter tio år var hans yrkesval för livet klart. Manne blev svetsare.

.. Fackklubben, Mölntorps Idrottsklubb och Säby Manskör tog, förutom arbetet, Mannes generösa tjänster i anspråk. Då han än i dag har sitt goda minne kvar har jag haft det stora nöjet att lyssna



på hans berättelser om forna dagars Mölntorp och Säby.

*Bilden med smörkärnan Triplex i bakgrunden är tagen 1976 i samband med att fabriken ledning avtackar Manne efter den 50-åriga anställningen.*

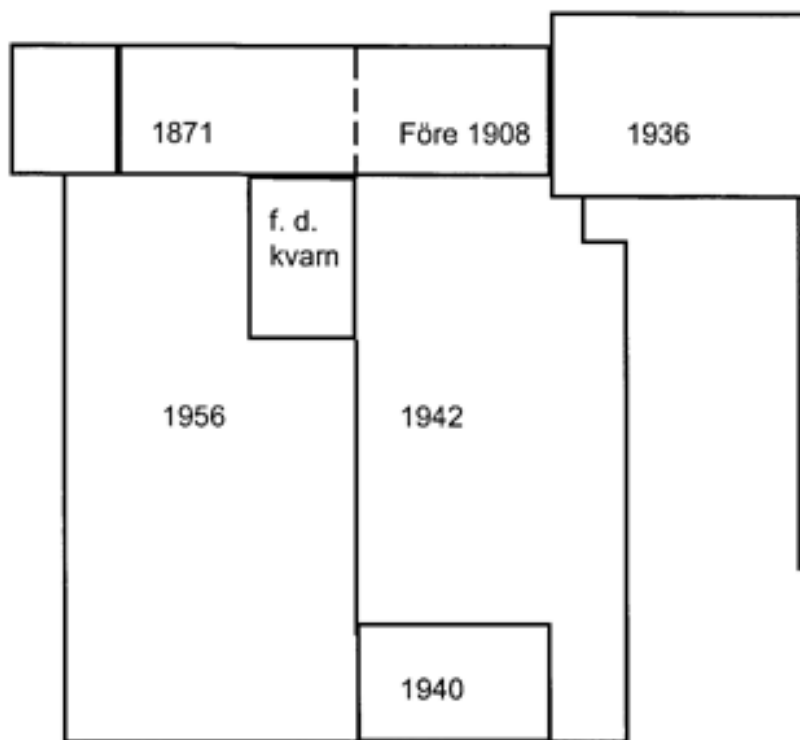
## Fabriken under PLM:s ägande

Västmanlands Folkblad skriver den 14 november 1951.

*Industrin i Mölntorp har planer på en större utbyggnad, en helt ny fabrik skall byggas i Kolbäck.*

Under 1952 hade planerna blivit så konkreta att Knut Laurin, VD på PLM sedan 1942, hade 60.000 kvm kommunalägd mark på hand i Kolbäck.

Byggandet kom dock aldrig till stånd utan utbyggnaden skedde i Mölntorp.



*Mölntorpsfabrikens utbyggnadsfaser*



**GUSTAVSBERG**

**1969 sålde PLM** mölntorpsfabriken till Gustafsberg VVS AB ett företag inom KF-sfären. Fabriken yta var då på 7.500 kvadratmeter varav 2.400 utgjordes av lager. Antalet

anställda ca 160 personer. In på 1970-talet hade fabriken expanderat till omkring 200 anställda som tillverkade ca. 350 000 diskbänkar per år till ett faktureringsvärde av ca 35 miljoner kronor. (1948 var omsättningen 3,5 miljoner) I februari 1985 hade den vikande byggkonjunkturen i Europa och därmed den hårdnande konkurrensen gjort det nödvändigt för Gustafsberg att drastiskt reducera arbetsstyrkan i Mölntorp, från 123 anställda till 83.

**1988 ombildades** mölntorpsfabriken efter att Gustafsberg nu överlätit 53 % av aktierna till en ny delägare. INTRA Gustafsberg Rostfria AB.

**Företaget ombildades återigen 1991.** Dels försvann Gustavsberg som delägare, dels ändrades bolagsnamnet till Intra Mölntorp Aktiebolag.

The logo for Intra, featuring the word "intra" in a white, lowercase, sans-serif font on a solid blue rectangular background.

Intra Mölntorp AB bildar tillsammans med fem andra företag, Intra-gruppen A/S.

Deras affärs- och produktionsverksamhet är i all väsentligt diskbänkar och sanitetsprodukter i rostfritt stål.

Namnet Intra kommer från latin och betyder: invändigt, inomhus.

**Embryot** till Intra återfinns vi 1946 strax efter andra världskriget. En herre från Trondheim, Konrad Lassen, grundade då Tapas Fabrikker A/S. Tanken var att starta tillverkning av tapeter. Tillverkningen kom dock ej igång. Man fick ej ihop pengar till inköp av den nödvändiga tapetmaskinen.

Konrad Lassens smala lycka var att han var gift med Nanna Friberg, en flicka från Östersund. På så sätt fick han kontakt med en svensk firma som tillverkade tvättställ och andra artiklar i rostfritt stål. Med hjälp av den kontakten och Claes Hallström gjorde Konrad 1947 en omstart av firman, nu med annan inriktning. Företagets nya namn blev Byggeartikler A/S. Där tillverkades till att börja med byggprodukter av galvaniserad plåt men man gick allt mer över till den Östersundsinspirerade rostfria tillverkningen.

Företaget expanderade starkt genom åren på den Norska marknaden. Dels genom egen växtkraft dels genom uppköp av andra företag.

1988 köpte man in sig på den Svenska och Danska marknaden genom samgående med Gustavsberg i Sverige och Juvél i Danmark.

1994 etablerade man sig i egen regi i Polen och 1996 i Tyskland.

### **Intra idag.**

Intrakoncernen hade 1997, vid sitt 50-åriga jubileum, 250 anställda och en omsättning av 300 miljoner norska kronor.

I Mölntorp produceras nu ca 140.000 enheter per år av ett 70-tal anställda. 80 procent av produktionen går på export.

## Berättelser i serien Säby Min Hembygd

- Del 1 Hembygdsföreningens bildande  
Klockarn i Säby  
Säby Manskör  
Mölntorps Musikkår
- Del 2 Mölntorps Smidesfabrik
- Del 3 Mölntorps samhälle och skola
- Del 4 Alfred Eriksson, levnadshistorie.
- Del 5 Kvarnar och kvarnlivet i Mölntorp
- Del 6 Borgbylokalen
- Del 7 Fattigstugorna i Säby
- Del 8 Carl August Riddersporre, levnadshistorie.
- Del 9 Kittelbacken i Håskesta
- Del 10 Säby Elektriska Distributionsförening
- Del 11 Herrevadsbro, Kolbäck
- Del 12 Postgången i Säby

Webbplats: <http://w1.220.telia.com/~u22002071>

Dokumentoriginal:	Word 7.0 för Windows.
Bildscanner:	UMAX Astra 600S
Bildhanterare:	Adobe PhotoDeluxe 1.0
Utskrift:	HP Laserjet 4000 N
Papper:	Klippans High tech 100g
Copyright:	Kurt Larsson





Jag som skrivit berättelserna har kommit upp i den åldern att jag idag har ett liv som jag kan blicka tillbaka på. Ett liv som genom yrkesval inneburit att jag rest mycket i världen och bott på olika ställen i vårt avlånga land. Jag har nu sökt mig tillbaka till min fädernegård, där jag växte upp och där min vagga en gång stod. Gården Vallby i Säby socken har i flera generationer tillhört mina förfäder.

Efter återkomsten har mina tillbakablickar och kanske min tidigare rotlöshet, gjort att jag fått ett ökat intresse för gångna tider och för min hembygd. Dagens teknik gör det också enkelt

att på egen hand skriva ner, redigera och skriva ut dokument av denna typ.

Ett hjärtligt tack vill jag rikta till alla som har varit intresserade och hjälpt mig. Och till alla de som berättat gamla minnen och som på så sätt gjort mina efterforskningar enklare.

Vintern 1998/99

***Kurt Larsson.***