

**Kurt Larsson**

# **SÄBY - MIN HEMBYGD**

## **Postgången**



**SÄBY**  
**HEMBYGDSFÖRENING**  
Grundad 1924

Ett hjärtligt tack till alla som har bidragit till detta avsnitts innehåll och som har haft synpunkter på dess utformning.

Säby i oktober 2001.

Lantbrevbäraren på omslaget är ”Post-Gustaf”. Foto: Åhman

Materialet till denna berättelse är från min egen upplevelse men också hämtat från:

Bonzo Berggren

Erik Lindgren, Växjö

Fotoklubben Prisma, Kolbäck

Inga-Greta Pettersson, Kolbäck

Kolbäcks Hembygdsförening

Nationalencyklopedin

Nils Eriksson, Övernäs

Postmuseum, Stockholm

Stig Wallberg, Kolbäck

Wilhelm Tham, f 1812, d1873

Västmanlands läns Museum

Tidigare berättelser i serien Säby Min Hembygd

Hembygdsföreningens bildande

Klockaren i Säby

Säby Manskör

Mölntorps Musikkår

Mölntorps Smidesfabrik

Mölntorps samhälle och skola

Alfred Eriksson, levnadshistorie.

Kvarnar och kvarnlivet i Mölntorp

Borgbylokalen

Fattigstugorna i Säby

Carl August Riddersporre, levnadshistorie.

Kittelbacken i Håskesta

Säby Elektriska Distributionsförening

Herrevadsbro, Kolbäck

Webbplats: <http://w1.220.telia.com/~u22002071>

## **En berättelse om postgången i Säby.**

Även om en del Säbybor i dag använder sig av den moderna tekniken, som internet och e-post, kan vi inte undvara den gamla reguljära postgången. Var dag kommer Maud Appelqvist, vår brevbärare, troget i sin gula bil som inrymmer ett postkontor i miniatyr. Hur länge kommer posten att upprätthålla denna värdefulla service i dessa nerdragningsstider? Hur länge har vi egentligen haft lantbrevbärning i Säby? Frågeställningen banar väg för en ny berättelse om mitt gamla Säby.

## **Först lite allmän historik över Postverket.**

Det finns mycket att läsa och lära på olika håll om postverket eller Posten som det idag heter. Det som inte är unikt för Säby berör jag här bara kortfattat.

Postverket i Sverige grundades 1636 av Axel Oxenstierna. I postförordningen bestämdes att en postbonde eller postiljon skulle ombesörja postgången på landsbygden. Bönder ålades att befordra post från posthemman till posthemman likt ett stafettsystem. De första tio åren befördrades posten till fots av postbönder, eller deras drängar och pigor. 1646 påbjöds det att hästar skulle användas. Till fots men oftast på hästryggen, fungerade detta system i över 200 år.

Med införandet av Postverket erhöles en pålitlig statspost och det upprättades en fungerande postförbindelse med de tyska staterna, vilket var av vital betydelse för Sverige, som hade trupper förlagda där. Dessutom fick allmänheten en pålitlig postgång och bönderna befriades från våldgästande kungliga kurirer.

Först under andra hälften av 1800-talet blev det postala framåtskridandet påtagligt med införandet av enhetsportot, frimärken (1855), brevlådor och diligenser. Industrialismen och den allmänna folkskolan (1842) hade skapat ökande behov av förbättrade kommunikationer. Från 1862 började en del av posten befordras med järnväg i särskilda postkupéer och 1869 infördes även ångbåtspost på insjöarna i Sverige.

Före lantbrevbärarens tid meddelades det vid högmässan i kyrkan vem som hade post att avhämta på poststationen, en enklare form av postanstalt på landsbygden, skött på deltid av t.ex. en skollärare eller handlare.

## ”Post-Kari” och ”Post-Maja”



*”Post-Kari” Foto: O Wiklund*

Det första postkontoret i våra trakter låg i Borgåsund, Strömsholm.

Det öppnades omkring 1703 men degraderades 1874 till postexpedition, för att 1877 bli poststation och stängdes slutligen 31/10 1967.

Enlig Wilhelm Tham fanns 1849 endast fyra postmästare i Västmanland varav en var stationerad i Strömsholm.

En postbärare i slutet av 1800- talet var ”Post-Kari” som till fots distribuerade all post mellan Strömsholm och Surahammar. En promenad på över fyra mil.

Post-Kari föddes den 31 dec 1824 och avled 15 sept 1890 i Bergs socken

Inez Jacobsson, Årby, berättar i ett brev till Postmuseet om ett annat postbud, ”Post-Maja”. Man kan misstänka att Kari och Maja vara samma person då deras karaktärsdrag beskrevs överensstämmande, men vad jag kunnat utröna var det två kvinnor. Så här skriver emellertid Inez 1962.

*Min far skulle år 1965 ha fyllt 100 år och själv är jag de 70. Av honom hörde ja som barn berättas om det gamla postbudet ”Post-Maja”.*

*Hon var en personlighet på den tiden och gick traden Kolbäcks station – Svedvi socken.*

*Mina föräldrars gård Årby var slutmålet för promenaden, som säkerligen förekom någon gång i veckan. Min far omtalade, att han som ung pojke ofta fick ut och i socknen söka efter postbudet med väskan och dess innehåll. Som gumman i rätt hög grad dyrkade Guden Bacchus, befanns hon ibland sovande, vilande vid vägkanten eller i en skogs-*

*backe. Så hämtades hon med häst och vagn och omhändertogs i mitt föräldrahem.*

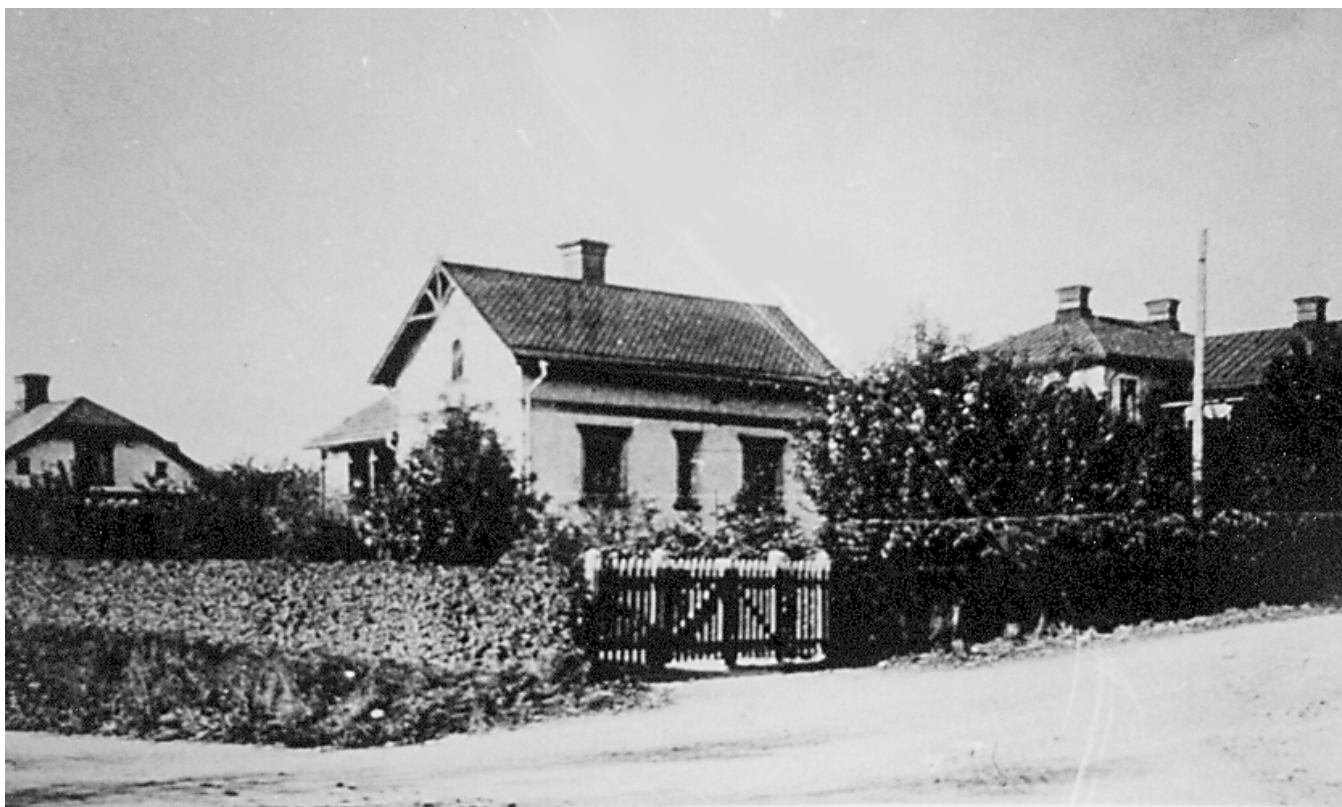
### **Kolbäck får poststation**

Järnvägen mellan Köping- Kolbäck- Westerås- Tillberga invigdes den 7 december 1875. Samma dag öppnas en järnvägspoststation i Kolbäck.

Stationsinspektör Axel Wilhelm Holmberg skötte poststationen från starten och 24 år framåt. Hans kollega Knut Reinhold Fogelström övertog arbetsuppgiften 1899. En stora trafikökningen tvingade snart fram en skilsmässa mellan posten och järnvägen.

Separationen kom till stånd 1913. Fröken Kristina Engström antogs till föreståndare, lönen blev 100:- per månad. Trafiken ökade alltmer och poststationen fick status postexpedition från juli 1929 och Signe Sundquist anställdes som stationsmästare. Signe var en barsk kvinna som strängt höll på reglementet. Efter skilsmässan från järnvägen flyttade posten runt lite varstans i Kolbäck. På 30- talet fanns posten i gamla mejeriet och på 1940- talet i banmästarhuset i cafébacken.

Vid ett inbrott i början av 1940 - talet så sprängde tjuvarna kassaskåpet, men rörde inte kassakistan som stod utanför. Kistan innehöll vid det tillfället 78.000:- i folkpensionspengar.



*Posten i gamla banmästarhuset i cafébacken*

### **Postgång från Strömsholm**

En postbonde eller kanske en militär från regementet i Strömsholm upprätthöll ridande förbindelse mellan Strömsholm, via Grippeby till Hällby, och postdiligensen som körde mellan Västerås och Kolbäck. På den sträckan använde han sitt posthorn inte mindre än 11 gånger för att signalera att grindar över vägen måste öppnas. Det var då ofta barnens uppgift att sköta öppnandet.

Det berättas att vid ett tillfälle, när Karl XV var på besök i Strömsholm, blåste postbudet signalen ”uppställning” vid en nattlig ritt förbi slottet. Då beredskapen hos militären för tillfället var hög, rusade mannarna ut för att efterkomma kommandot. Postbudet kallades senare till postmästaren för en reprimand men postmästaren tog ärendet från den skämtsamma sidan.

### **Lantbrevbärare till Säby**

Lantbrevbärare infördes av postverket 1878. Vem som först fick bära titeln med Säby som utdelningsområde har jag ej kunnat utreda. En hemmansägare från Övernäs och tillika skomakare vid regementet på

Utnäs Löt, Hjalmar Beckman född 1869, var emellertid under det tidiga skedet en av lantbrevbärarna. En annan var bonden Oskar Johansson i Säby By. När han och hans familj 1910 kom till Säby By från Geddeholm, där han varit statkarl, började han med häst och vagn köra posten från Kolbäck till småskolan vid Säby kyrka. I skolan fanns postboxar uppsatta för de olika byarna i Säby. Skolbarnen fick sedan oftast ta posten med sig hem. Oskar Johansson efterträddes på 1920- talet av Ragnar Wallberg.



### **Ragnar Wallberg**

Ragnar som var född 1893 tjänade en tid som dräng i Hällby. Han bodde i torpet Lugnet och var granne med Oskar Johansson. Därifrån flyttade han med familj till Skansberg och vidare till Skrapberget för att slutligen 1935 bygga ett eget hus, Rosenlund, vid nuvarande fotbollsplanen i Kolbäck. Ragnar Wallberg var inte bara lantbrevbärare han var också skomakare.

### **Lång arbetsdag**

I likhet med många andra på den tiden hade Ragnar en lång arbetsdag. På morgonen skulle han passa 7- tåget för att utväxla postsäckar och samma procedur vid 9- tiden på kvällen, då det senast tåget anlände. Efter 9- tåget på morgonen skulle posten sorteras och läggas i rätt ordning i postväskan före avfärden mot Säby. Med den oftast fyllda och tunga postväskan körde han till Mölntorp, vidare mot Säby, Utnäs och Löpdal. Vände sedan hemåt via Säby By, Åskebro, Borgby och Årby för att vara tillbaks i Kolbäck på eftermiddagen. En sträcka på dryga två mil.

Lantbrevbäraren Ragnar var en efterlängtd och populär person som inte bara kom med räkningar utan också var en social kontakt med god verbal förmåga. Han blev därför ofta inbjuden på kaffe med tillbehör. Vallby och Löpdal var pålitliga vattenhål det vet jag med bestämdhet. Det är klart att vid speciella tillfällen drog postgången ut på tiden då konditionen avtog med avståndet, trots energiintagen. Han fick då ofta samma hjälp som "Post-Maja" ibland var i behov av.

Stationsmästare Signe Sundquist var Ragnars chef och till henne hade han att redovisa. Många äro dusterna mellan Ragnar och Signe. Det var förresten inte bara Ragnar som fick sina fiskar varma. Signe var, som tidigare nämnts, en myndig person och läxade upp de flesta som kom in på postkontoret. Gud nåde den som inte hade jämna pengar. Bara för att beskriva Signes och Ragnars olika karaktärsdrag vill jag nämna en episod, bland många.

Ragnar hade haft en bra dag, men när han på sin postrunda kom till järnvägsövergången vid Åskebro tröt krafterna. Han måste vila lite hos banvaktaren. Postlådorna i och efter Åskebro fick ingen post den dagen. Signe fick reda på de tomma postlådorna och tog Ragnar i upptuktelse med orden:

*”Wallberg sköter inte sitt arbete, man fick ingen post i Åskebro igår”*

*”Nja” sa Wallberg*

*”det var så att när jag kom till järnvägen så kom tåget och cykeln blev så rädd så jag var tvungen att gå hem mä han”*

I cirka 30 år var Ragnar Wallberg lantbrevbärare i Säby. På fritiden ledde han dessutom det mycket aktiva hemvärnet på orten.





*Ragnar Wallberg, Post-Gustaf, Signe Sundquist och Ruth Ahlström, född Karlsson*

I mitten på 1950- talet övertog sonen, Sixten, postlinjen. Samhället hade förändrats radikalt och Sixten som var född 1921 kunde använda sig av en cykel med hjälpmotor. Senare kunde vi också se honom komma i egen bil på sin postrunda. Två generationer Wallbergare tjänade posten och Säbys innevånare fram till i början av 1980- talet.

Jag hoppas med denna berättelse något ha belyst den inledande frågeställningen om forna tiders postgång i Säby med omnejd.

Hur länge får vi behålla dagens postservice, frågar man sig? Lantbrevbärarna blir kvar säger nuvarande näringsminister Björn Rosengren. Postens kontor i Kolbäck lades dock ner 1997. I dess ställe har en postexpedition inrättats i en affär av ett privatföretag. I Hallstahammar pågår just nu en större omorganisation. Vi kan ju alltid hoppas att den gula postbilen fortsätter att trafikera Säby en lång tid framöver.